

# Dell Vostro 3450

## Manual del propietario

Modelo reglamentario P19G  
Tipo reglamentario P19G001



# Notas, precauciones y avisos



**NOTA:** Una NOTA proporciona información importante que le ayuda a utilizar mejor su equipo.



**PRECAUCIÓN:** un mensaje de PRECAUCIÓN indica la posibilidad de daños en el hardware o la pérdida de datos si no se siguen las instrucciones.



**AVISO:** Un mensaje de AVISO indica el riesgo de daños materiales, lesiones corporales o la muerte.

**La información contenida en esta publicación puede modificarse sin aviso.**

**© 2011 Dell Inc. Todos los derechos reservados.**

Queda estrictamente prohibida la reproducción de estos materiales en cualquier forma sin la autorización por escrito de Dell Inc.

Marcas comerciales utilizadas en este texto: Dell™, el logotipo de DELL, Dell Precision™, Precision ON™, ExpressCharge™, Latitude™, Latitude ON™, OptiPlex™, Vostro™ y Wi-Fi Catcher™ son marcas comerciales de Dell Inc. Intel®, Pentium®, Xeon®, Core™, Atom™, Centrino® y Celeron® son marcas comerciales o marcas comerciales registradas de Intel Corporation en los EE. UU. y en otros países. AMD® es una marca comercial registrada y AMD Opteron™, AMD Phenom™, AMD Sempron™, AMD Athlon™, ATI Radeon™ y ATI FirePro™ son marcas comerciales de Advanced Micro Devices, Inc. Microsoft®, Windows®, MS-DOS®, Windows Vista®, el botón de inicio de Windows Vista y Office Outlook® son marcas comerciales o marcas comerciales registradas de Microsoft Corporation en los Estados Unidos y/o en otros países. Blu-ray Disc™ es una marca comercial propiedad de Blu-ray Disc Association (BDA) y bajo licencia para uso en discos y reproductores. La marca textual Bluetooth® es una marca comercial registrada propiedad de Bluetooth® SIG, Inc. y todo uso de dicha marca por parte de Dell Inc. se realiza bajo licencia. Wi-Fi® es una marca comercial registrada de Wireless Ethernet Compatibility Alliance, Inc.

Este documento puede incluir otras marcas y nombres comerciales para referirse a las entidades que son propietarias de los mismos o a sus productos. Dell Inc. renuncia a cualquier interés sobre la propiedad de marcas y nombres comerciales que no sean los suyos.

2011 – 06

Rev. A00

# Tabla de contenido

<b>Notas, precauciones y avisos.....</b>	<b>2</b>
<b>Capítulo 1: Manipulación del equipo.....</b>	<b>7</b>
Antes de manipular el interior del equipo.....	7
Herramientas recomendadas.....	9
Apagado del equipo.....	9
Después de manipular el equipo.....	9
<b>Capítulo 2: Batería.....</b>	<b>11</b>
Extracción de la batería.....	11
Instalación de la batería.....	12
<b>Capítulo 3: Tarjeta de memoria.....</b>	<b>13</b>
Extracción de la tarjeta de memoria.....	13
Instalación la tarjeta de memoria.....	14
<b>Capítulo 4: ExpressCard.....</b>	<b>15</b>
Extracción de la tarjeta ExpressCard.....	15
Instalación de la tarjeta ExpressCard.....	16
<b>Capítulo 5: Puerta de la memoria.....</b>	<b>17</b>
Extracción de la puerta de la memoria.....	17
Instalación de la puerta de la memoria.....	18
<b>Capítulo 6: Memoria.....</b>	<b>19</b>
Extracción del módulo de memoria.....	19
Instalación del módulo de memoria.....	20
<b>Capítulo 7: Unidad óptica.....</b>	<b>21</b>
Extracción de la unidad óptica.....	21

Instalación de la unidad óptica.....	23
<b>Capítulo 8: Teclado.....</b>	<b>25</b>
Extracción del teclado.....	25
Instalación del teclado.....	28
<b>Capítulo 9: Reposamanos.....</b>	<b>29</b>
Extracción del reposamanos.....	29
Instalación del reposamanos.....	35
<b>Capítulo 10: Cubierta con bisagras.....</b>	<b>37</b>
Extracción de la cubierta con bisagras.....	37
Instalación de la cubierta con bisagras.....	38
<b>Capítulo 11: Ensamblaje de la pantalla.....</b>	<b>41</b>
Extracción del ensamblaje de la pantalla.....	41
Instalación del ensamblaje de la pantalla.....	44
<b>Capítulo 12: Embellecedor de la pantalla.....</b>	<b>47</b>
Extracción del embellecedor de la pantalla.....	47
Instalación del embellecedor de la pantalla.....	48
<b>Capítulo 13: Cámara.....</b>	<b>51</b>
Extracción de la cámara.....	51
Instalación de la cámara.....	52
<b>Capítulo 14: Panel de la pantalla.....</b>	<b>55</b>
Extracción del panel de la pantalla.....	55
Instalación del panel de la pantalla.....	58
<b>Capítulo 15: Cable de la pantalla.....</b>	<b>61</b>
Extracción del cable de la pantalla.....	61
Instalación del cable de la pantalla.....	62

<b>Capítulo 16: Soportes y bisagras de la pantalla.....</b>	<b>65</b>
Extracción de los soportes y bisagras de la pantalla.....	65
Instalación de los soportes y bisagras de la pantalla.....	67
<b>Capítulo 17: Placa de VGA.....</b>	<b>69</b>
Extracción de la placa de VGA.....	69
Instalación de la placa de VGA.....	70
<b>Capítulo 18: Tarjeta de red de área local inalámbrica (WLAN).....</b>	<b>73</b>
Extracción de la tarjeta de red de área local inalámbrica (WLAN).....	73
Instalación de la tarjeta de red de área local inalámbrica (WLAN).....	74
<b>Capítulo 19: Ventilador del sistema.....</b>	<b>75</b>
Extracción del ventilador del sistema.....	75
Instalación del ventilador del sistema.....	76
<b>Capítulo 20: Placa base.....</b>	<b>79</b>
Extracción de la placa base.....	79
Instalación de la placa base.....	81
<b>Capítulo 21: Conector de entrada de CC.....</b>	<b>83</b>
Extracción del puerto de entrada de CC.....	83
Instalación del puerto de entrada de CC.....	85
<b>Capítulo 22: Panel de entrada/salida.....</b>	<b>87</b>
Extracción del panel de entrada/salida.....	87
Instalación del panel de entrada/salida.....	88
<b>Capítulo 23: Altavoz.....</b>	<b>91</b>
Extracción de los altavoces.....	91
Instalación de los altavoces.....	93
<b>Capítulo 24: Unidad de disco duro.....</b>	<b>95</b>
Extracción de la unidad de disco duro.....	95

Instalación de la unidad de disco duro.....	98
<b>Capítulo 25: Disipador de calor.....</b>	<b>101</b>
Extracción del disipador de calor.....	101
Instalación del disipador de calor.....	102
<b>Capítulo 26: Procesador.....</b>	<b>105</b>
Extracción del procesador.....	105
Instalación del procesador.....	106
<b>Capítulo 27: Batería de tipo botón.....</b>	<b>109</b>
Extracción de la batería de tipo botón.....	109
Instalación de la batería de tipo botón.....	110
<b>Capítulo 28: Programa de configuración del sistema.....</b>	<b>113</b>
Aspectos generales del programa de configuración del sistema.....	113
Accesar al programa de configuración del sistema.....	113
Pantallas del programa de configuración del sistema.....	114
Opciones del programa de configuración del sistema.....	115
<b>Capítulo 29: Diagnósticos.....</b>	<b>121</b>
Indicadores luminosos de estado del dispositivo.....	121
Indicadores luminosos de estado de la batería.....	121
Códigos de sonidos de diagnóstico.....	121
<b>Capítulo 30: Especificaciones.....</b>	<b>123</b>
<b>Capítulo 31: Cómo ponerse en contacto con Dell.....</b>	<b>133</b>
Cómo ponerse en contacto con Dell.....	133

# Manipulación del equipo

## Antes de manipular el interior del equipo

Aplique las pautas de seguridad siguientes para ayudar a proteger el equipo contra posibles daños y a garantizar su seguridad personal. A menos que se especifique lo contrario, para cada procedimiento incluido en este documento se presuponen las condiciones siguientes:

- Ha realizado los pasos descritos en Manipulación del equipo.
- Ha leído la información sobre seguridad que venía con su equipo.
- Se puede cambiar un componente o, si se ha adquirido por separado, instalarlo realizando el procedimiento de extracción en orden inverso.



**AVISO:** Antes de iniciar cualquiera de los procedimientos descritos en esta sección, lea la información de seguridad enviada con su equipo. Para obtener información adicional sobre prácticas recomendadas, visite [www.dell.com/regulatory\\_compliance](http://www.dell.com/regulatory_compliance).




**PRECAUCIÓN:** Muchas de las reparaciones deben realizarlas únicamente los técnicos de servicio autorizados. El usuario debe llevar a cabo únicamente las tareas de solución de problemas y las reparaciones sencillas autorizadas en la documentación del producto o indicadas por el personal de servicio y asistencia en línea o telefónica. La garantía no cubre los daños ocasionados por reparaciones que Dell no haya autorizado. Lea y siga las instrucciones de seguridad que se suministran con el producto.




**PRECAUCIÓN:** Para evitar descargas electrostáticas, toque tierra mediante el uso de una muñequera de conexión a tierra o toque periódicamente una superficie metálica no pintada como, por ejemplo, un conector de la parte posterior del equipo.




**PRECAUCIÓN:** Manipule los componentes y las tarjetas con cuidado. No toque los componentes ni los contactos de las tarjetas. Sujete la tarjeta por los bordes o por el soporte de montaje metálico. Sujete un componente, como un procesador, por sus bordes y no por sus patas.

 **PRECAUCIÓN:** Al desconectar un cable, tire del conector o de la lengüeta de tiro, no tire directamente del cable. Algunos cables tienen conectores con lengüetas de bloqueo; si va a desconectar un cable de este tipo, antes presione las lengüetas de bloqueo. Mientras tira de los conectores, manténgalos bien alineados para evitar que se doblen sus patas. Además, antes de conectar un cable, asegúrese de que los dos conectores estén orientados y alineados correctamente.


 **NOTA:** Es posible que el color del equipo y de determinados componentes tengan un aspecto distinto al que se muestra en este documento.

Para evitar daños en el equipo, realice los pasos siguientes antes de empezar a manipular su interior.


1. Asegúrese de que la superficie de trabajo sea plana y esté limpia para evitar que se raye la cubierta del equipo.
2. Apague el equipo (consulte *Apagado del equipo*).
3. Si el equipo está conectado a un dispositivo de acoplamiento (acoplado), como una base de medios o una batería adicional, desacóplelo.


 **PRECAUCIÓN:** Para desenchufar un cable de red, desconéctelo primero del equipo y, a continuación, del dispositivo de red.

4. Desconecte todos los cables de red del equipo.
5. Desconecte el equipo y todos los dispositivos conectados de las tomas de alimentación eléctrica.
6. Cierre la pantalla y coloque el equipo hacia abajo en una superficie plana.

 **NOTA:** Para evitar daños en la placa base, debe extraer la batería principal antes de reparar el equipo.

7. Extraiga la batería principal:
8. Dele la vuelta al equipo.
9. Abra la pantalla.
10. Presione el botón de encendido para conectar a tierra la placa base.

 **PRECAUCIÓN:** Para evitar una descarga eléctrica, desenchufe siempre el equipo de la toma eléctrica antes de abrir la cubierta.

 **PRECAUCIÓN:** Antes de tocar los componentes del interior del equipo, descargue la electricidad estática de su cuerpo; para ello, toque una superficie metálica sin pintar, como el metal de la parte posterior del equipo. Mientras trabaja, toque periódicamente una superficie metálica sin pintar para disipar la electricidad estática y evitar que los componentes internos resulten dañados.

11. Extraiga todas las tarjetas ExpressCard o inteligentes instaladas de sus ranuras.




# Herramientas recomendadas

Los procedimientos de este documento podrían requerir el uso de las siguientes herramientas:


- Un pequeño destornillador de paletas planas
- Un destornillador Phillips del n.º 0
- Un destornillador Phillips del n.º 1
- Instrumento pequeño de plástico acabado en punta
- CD del programa de actualización de la BIOS flash

## Apagado del equipo

 **PRECAUCIÓN:** Para evitar la pérdida de datos, guarde todos los archivos que tenga abiertos y ciérrelos, y salga de todos los programas antes de apagar el equipo.

### 1. Cierre del sistema operativo:

- En Windows Vista:

Haga clic en **Iniciar**  , seleccione la flecha situada en la esquina inferior derecha del menú **Iniciar** como se muestra a continuación y haga clic en **Apagar**.



- En Windows XP:

Haga clic en **Inicio** → **Apagar ordenador** → **Apagar** . El equipo se apaga cuando concluye el proceso de apagado del sistema operativo.

2. Asegúrese de que el equipo y todos los dispositivos conectados estén apagados. Si el equipo y los dispositivos conectados no se apagan automáticamente al cerrar el sistema operativo, mantenga presionado el botón de encendido durante unos 4 segundos para apagarlos.

## Después de manipular el equipo

Una vez finalizado el procedimiento de instalación, asegúrese de conectar los dispositivos externos, las tarjetas y los cables antes de encender el equipo.



**PRECAUCIÓN:** Para evitar dañar el equipo, utilice únicamente la batería recomendada para este modelo de equipo Dell en particular. No utilice baterías para otros equipos de Dell.

1. Conecte los dispositivos externos, como un replicador de puerto, la batería auxiliar o la base para medios, y vuelva a colocar las tarjetas, como una tarjeta ExpressCard.
2. Conecte los cables telefónicos o de red al equipo.



**PRECAUCIÓN:** Para conectar un cable de red, enchúfelo primero en el dispositivo de red y, después, en el equipo.

3. Coloque la batería.
4. Conecte el equipo y todos los dispositivos conectados a la toma eléctrica.
5. Encienda el equipo.

# Batería

## Extracción de la batería

1. Siga los procedimientos que se describen en *Antes de manipular el equipo*.
2. Deslice los pasadores de liberación izquierdo y derecho de la batería a la posición de desbloqueo.



3. Deslice la batería hacia afuera y extráigala del equipo.



## Instalación de la batería

1. Deslice la batería en su ranura hasta que haga clic.
2. Siga los procedimientos que se describen en *Después de manipular el interior del equipo*.

# Tarjeta de memoria

## Extracción de la tarjeta de memoria

1. Siga los procedimientos que se describen en *Antes de manipular el equipo*.
2. Presione la tarjeta de memoria para sacarla del equipo.



3. Deslice la tarjeta de memoria SD y extráigala del equipo.



## Instalación la tarjeta de memoria

1. Presione la tarjeta de memoria en el compartimento hasta que quede totalmente enganchada con un sonido de un clic.
2. Siga los procedimientos que se describen en *Después de manipular el interior del equipo.*

# ExpressCard

## Extracción de la tarjeta ExpressCard

1. Siga los procedimientos que se describen en *Antes de manipular el equipo*.
2. Presione la tarjeta ExpressCard para soltarla del equipo.



3. Deslice la tarjeta ExpressCard para extraerla del equipo.



## Instalación de la tarjeta ExpressCard

1. Presione la tarjeta ExpressCard en su ranura hasta que haga clic.
2. Coloque la *batería*.
3. Siga los procedimientos que se describen en *Después de manipular el interior del equipo*.



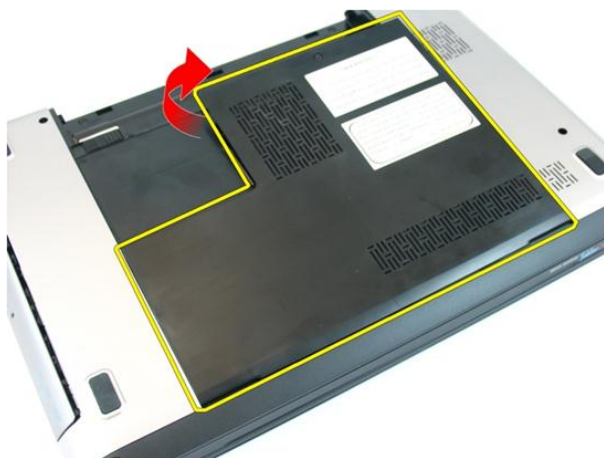
# Puerta de la memoria

## Extracción de la puerta de la memoria

1. Siga los procedimientos que se describen en *Antes de manipular el equipo*.
2. Afloje el tornillo que sujeta la puerta de la memoria.



3. Haga palanca en la puerta de la memoria cerca del agujero del tornillo para levantarla y extraerla.



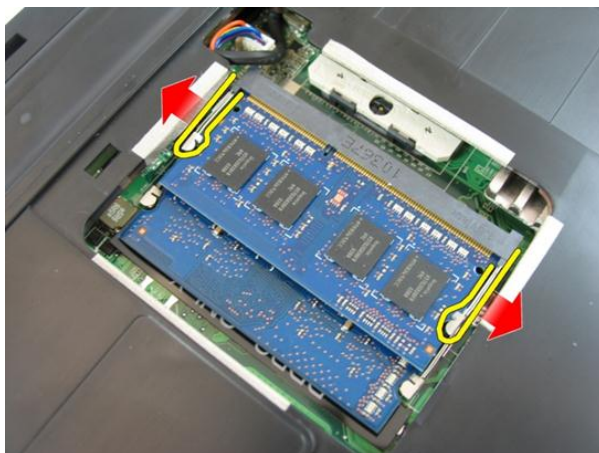
## Instalación de la puerta de la memoria

1. Coloque la puerta de la memoria en la parte posterior del equipo.
2. Apriete el tornillo que fija la puerta de la memoria.
3. Coloque la *batería*.
4. Siga los procedimientos que se describen en *Después de manipular el interior del equipo*.

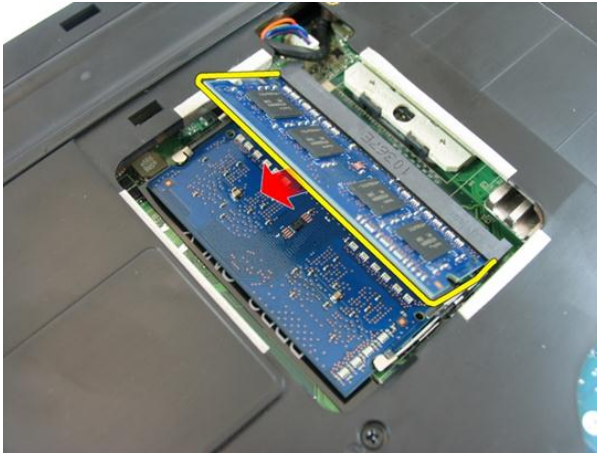
# Memoria

## Extracción del módulo de memoria

1. Siga los procedimientos que se describen en *Antes de manipular el equipo*.
2. Extraiga la *batería*.
3. Extraiga la *puerta de la memoria*.
4. Levante los ganchos de retención del módulo de memoria hasta que salten.



5. Saque el módulo de memoria de su conector de la placa base.



## Instalación del módulo de memoria

1. Inserte el módulo de la memoria en el zócalo de la memoria.
2. Presione el módulo de la memoria hasta que el gancho de retención la deje fija.
3. Instale la *puerta de la memoria*.
4. Coloque la *batería*.
5. Siga los procedimientos que se describen en *Después de manipular el interior del equipo*.

# Unidad óptica

## Extracción de la unidad óptica

1. Siga los procedimientos que se describen en *Antes de manipular el equipo*.
2. Extraiga la *batería*.
3. Extraiga la *puerta de la memoria*.
4. Quite el tornillo que fija la unidad óptica al ordenador.



5. Con la ayuda de un destornillador, levante con cuidado la unidad óptica del equipo.



6. Quite los tornillos que fijan el soporte de la unidad óptica.



7. Retire el soporte de la unidad óptica de su módulo.



## Instalación de la unidad óptica

1. Apriete los tornillos que fijan el soporte de la unidad óptica.
2. Deslice la unidad óptica en el compartimento situado en el chasis.
3. Apriete el tornillo que fija la unidad óptica al equipo.
4. Instale la *puerta de la memoria*.
5. Coloque la *batería*.
6. Siga los procedimientos que se describen en *Después de manipular el interior del equipo*.





# Teclado

## Extracción del teclado

1. Siga los procedimientos que se describen en *Antes de manipular el equipo*.
2. Extraiga la *batería*.
3. Presione el teclado. Levántelo con la ayuda de un destornillador plano hacia la pantalla para dejar al descubierto la primera retención.



4. Haga palanca en la segunda retención.



5. Haga palanca en la tercera retención.



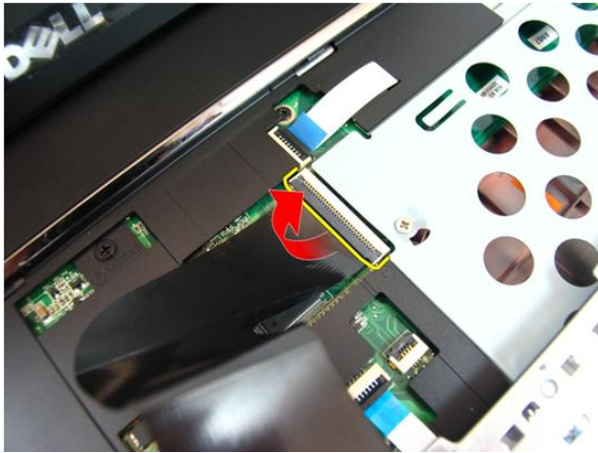
6. Haga palanca en la cuarta retención.



7. Levante el teclado desde el reposamanos.



8. Suelte el pasador del conector de la placa base y, a continuación, desconecte el cable del teclado.



## Instalación del teclado

1. Presione el teclado para encajar las retenciones.
2. Coloque la *batería*.
3. Siga los procedimientos que se describen en *Después de manipular el interior del equipo*.

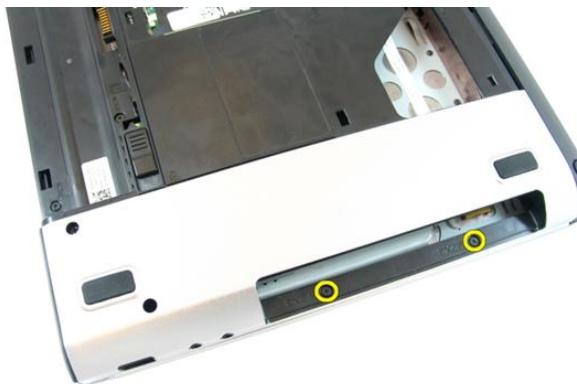
# Reposamanos

## Extracción del reposamanos

1. Siga los procedimientos que se describen en *Antes de manipular el equipo*.
2. Extraiga la *batería*.
3. Extraiga el *teclado*.
4. Extraiga la *puerta de la memoria*.
5. Extraiga la *unidad óptica*.
6. Quite los tornillos del compartimento de la batería.



7. Quite los tornillos del compartimento de la unidad óptica.



8. Quite la goma de la base por la parte derecha.



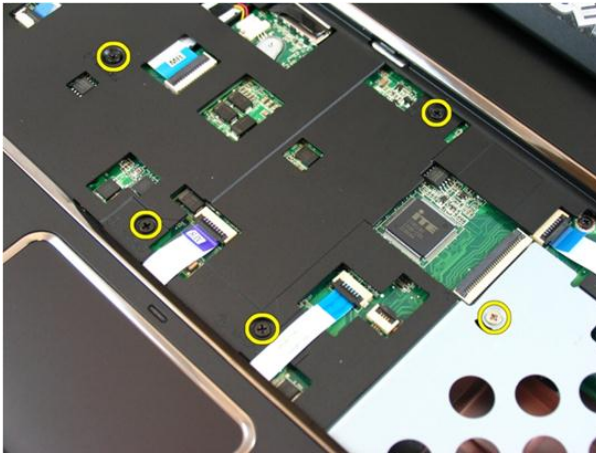
9. Quite la goma de la base por la parte izquierda.



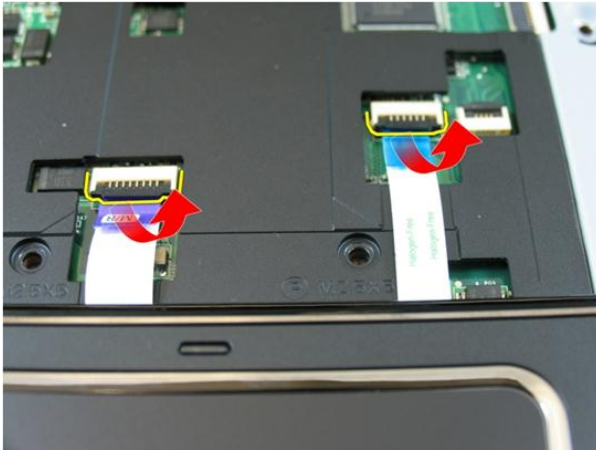
10. Quite todos los tornillos de la base.



11. Dé la vuelta al ordenador y quite los tornillos que sujetan el reposamanos.



12. Suelte los pasadores del conector de la placa base y, a continuación, desconecte el cable del ratón táctil y el cable de la impresora de huellas dactilares.

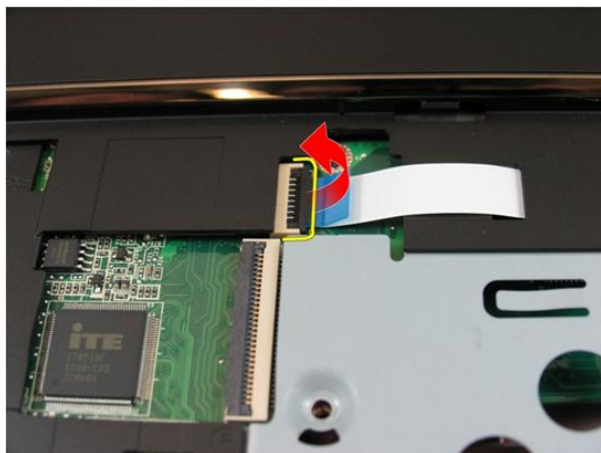


13. Suelte el pasador del conector de la placa base y, a continuación, desconecte el cable del botón de encendido.





14. Suelte el pasador del conector de la placa base y, a continuación, desconecte el cable de las teclas aceleradoras.



15. Levante el borde derecho del reposamanos.



16. Levante el borde izquierdo del reposamanos.



17. Haga palanca por los lados del reposamanos y sáquelo del equipo.



## Instalación del reposamanos

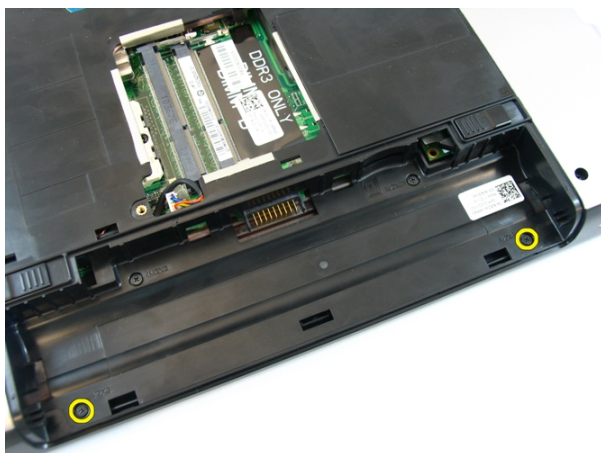
1. Empezando por el borde derecho del reposamanos, haga presión sobre el sistema para enganchar las pestañas.
2. Continúe por los bordes y asegúrese de que encajan completamente todas las pestañas.
3. Conecte todos los cables de la placa base.
4. Apriete los tornillos que fijan el reposamanos.
5. Apriete los tornillos de la parte inferior del sistema para fijar el reposamanos.
6. Instale la *unidad óptica*.
7. Instale la *puerta de la memoria*.
8. Instale el *teclado*.
9. Coloque la *batería*.
10. Siga los procedimientos que se describen en *Después de manipular el interior del equipo*.



# Cubierta con bisagras

## Extracción de la cubierta con bisagras

1. Siga los procedimientos que se describen en *Antes de manipular el equipo*.
2. Extraiga la *batería*.
3. Extraiga el *teclado*.
4. Extraiga la *puerta de la memoria*.
5. Extraiga la *unidad óptica*.
6. Extraiga el *reposamanos*.
7. Quite los tornillos que fijan la cubierta con bisagras.



8. Haga presión sobre los ganchos que se resaltan en la imagen.



9. Dé la vuelta al ordenador y quite la cubierta con bisagras del lateral.



## Instalación de la cubierta con bisagras

1. Coloque la cubierta de las bisagras en el equipo.
2. Apriete los tornillos que fijan la cubierta con bisagras al equipo.
3. Instale el *reposamanos*.
4. Instale la *unidad óptica*.
5. Instale la *puerta de la memoria*.
6. Instale el *teclado*.
7. Coloque la *batería*.

8. Siga los procedimientos que se describen en *Después de manipular el interior del equipo.*

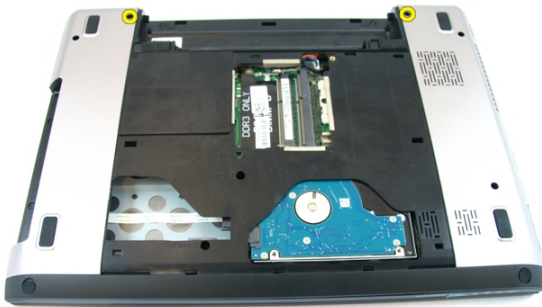




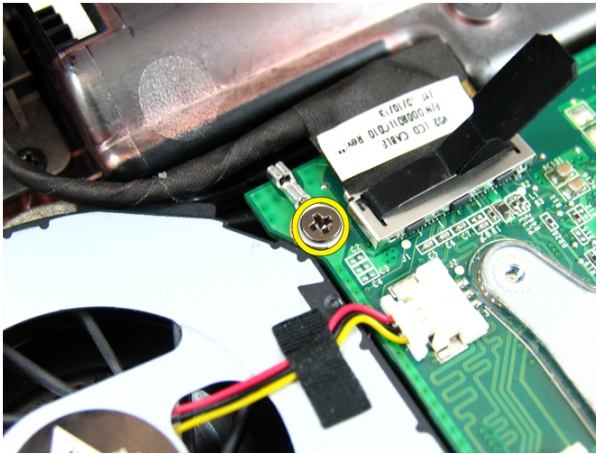
# Ensamblaje de la pantalla

## Extracción del ensamblaje de la pantalla

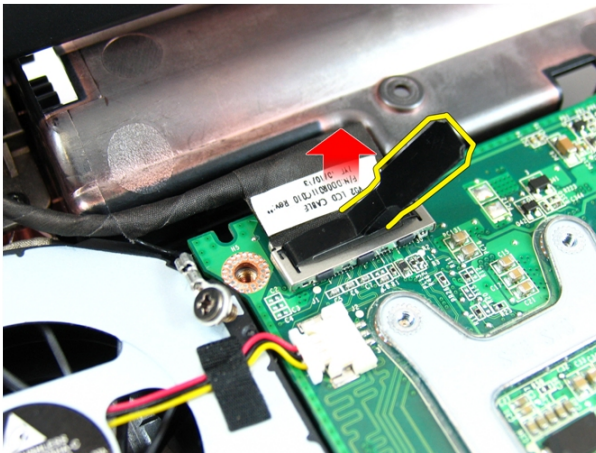
1. Siga los procedimientos que se describen en *Antes de manipular el equipo*.
2. Extraiga la *batería*.
3. Extraiga el *teclado*.
4. Extraiga la *puerta de la memoria*.
5. Extraiga la *unidad óptica*.
6. Extraiga el *reposamanos*.
7. Quite los tornillos que fijan la bisagra de la pantalla.



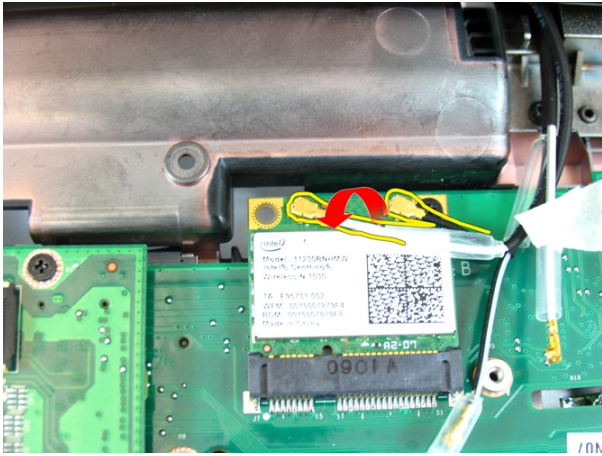
8. Afloje el tornillo que sujetan el cable de la señalización del diferencial de baja tensión (LVDS).



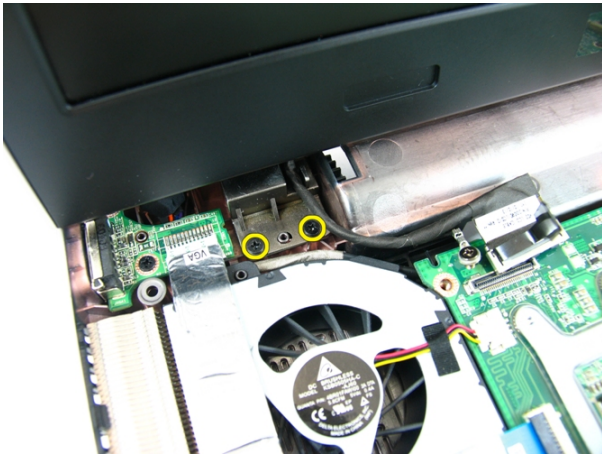
9. Desconecte el cable LVDS de la placa base.



10. Desconecte los cables de antena de la red de área local inalámbrica (WLAN).



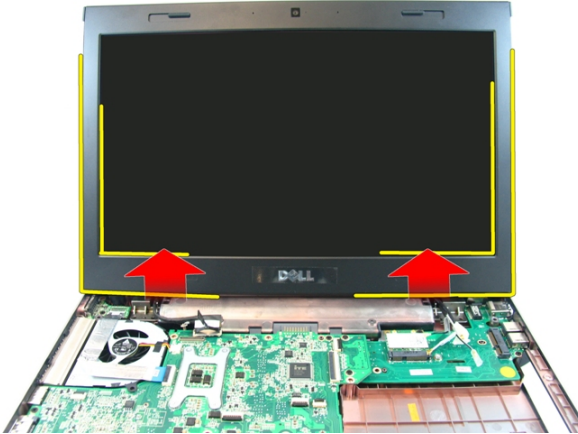
11. Quite los tornillos que fijan la bisagra izquierda.



12. Quite los tornillos que fijan la bisagra derecha.



13. Levante el ensamblaje de la pantalla y extráigalo del equipo.



## Instalación del ensamblaje de la pantalla

1. Alinee el ensamblaje de la pantalla con la base del equipo.
2. Apriete los tornillos del ensamblaje de la pantalla que la sujetan.
3. Conecte las antenas en las soluciones inalámbricas instaladas.
4. Instale el cable LVDS y apriete el tornillo.
5. Instale el *reposamanos*.
6. Instale la *unidad óptica*.
7. Instale la *puerta de la memoria*.

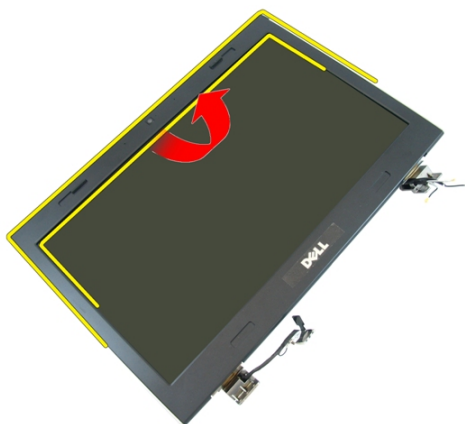
8. Instale el *teclado*.
9. Coloque la *batería*.
10. Siga los procedimientos que se describen en *Después de manipular el interior del equipo*.



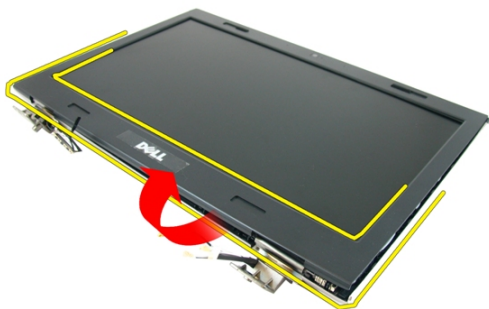
# Embellecedor de la pantalla

## Extracción del embellecedor de la pantalla

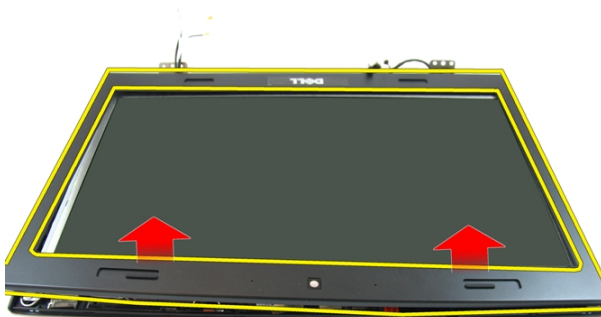
1. Siga los procedimientos que se describen en *Antes de manipular el equipo*.
2. Extraiga la *batería*.
3. Extraiga el *teclado*.
4. Extraiga la *puerta de la memoria*.
5. Extraiga la *unidad óptica*.
6. Extraiga el *reposamanos*.
7. Extraiga el *ensamblaje de la pantalla*.
8. Saque el lado superior del embellecedor de la pantalla.



9. Saque los laterales del embellecedor de la pantalla.



10. Extraiga el bisel de la pantalla.



## Instalación del embellecedor de la pantalla

1. Coloque el embellecedor de la pantalla en el ordenador.
2. Empezando por el borde inferior, presione el embellecedor de la pantalla para encajar las pestañas.
3. Siga por los lados y el borde superior.
4. Instale el *ensamblaje de la pantalla*.
5. Instale el *reposamanos*.
6. Instale la *unidad óptica*.



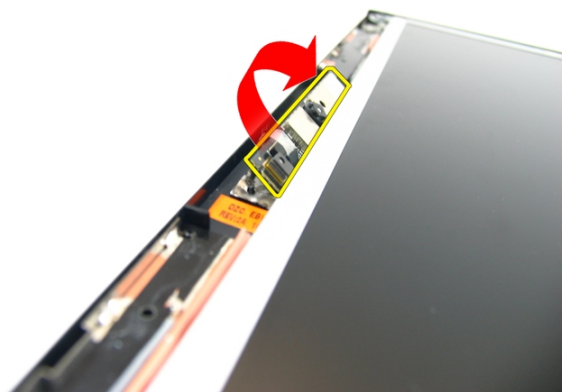
7. Instale la *puerta de la memoria*.
8. Instale el *teclado*.
9. Coloque la *batería*.
10. Siga los procedimientos que se describen en *Después de manipular el interior del equipo*.



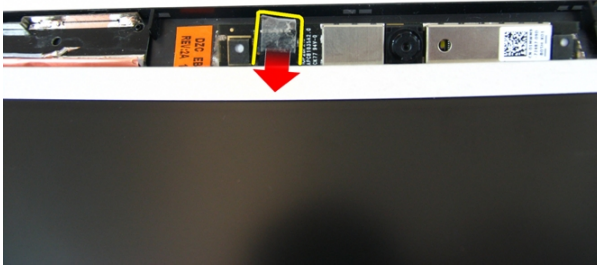
# Cámara

## Extracción de la cámara

1. Siga los procedimientos que se describen en *Antes de manipular el equipo*.
2. Extraiga la *batería*.
3. Extraiga el *teclado*.
4. Extraiga la *puerta de la memoria*.
5. Extraiga la *unidad óptica*.
6. Extraiga el *reposamanos*.
7. Extraiga el *ensamblaje de la pantalla*.
8. Extraiga el *embellecedor de la pantalla*.
9. Levante la cámara de la pantalla de la cubierta de ésta.



10. Quite la cinta de la cámara de la pantalla.



11. Desconecte el cable de la cámara y retire ésta.



## Instalación de la cámara

1. Conecte el cable de la cámara y la cámara al ensamblaje de la pantalla.
2. Fije la cinta que sujeta la cámara.
3. Instale el *embellecedor de la pantalla*.
4. Instale el *ensamblaje de la pantalla*.
5. Instale el *reposamanos*.
6. Instale la *unidad óptica*.
7. Instale la *puerta de la memoria*.

8. Instale el *teclado*.
9. Coloque la *batería*.
10. Siga los procedimientos que se describen en *Después de manipular el interior del equipo*.



# Panel de la pantalla

## Extracción del panel de la pantalla

1. Siga los procedimientos que se describen en *Antes de manipular el equipo*.
2. Extraiga la *batería*.
3. Extraiga el *teclado*.
4. Extraiga la *puerta de la memoria*.
5. Extraiga la *unidad óptica*.
6. Extraiga el *reposamanos*.
7. Extraiga el *ensamblaje de la pantalla*.
8. Extraiga el *embellecedor de la pantalla*.
9. Extraiga la *cámara de la pantalla*.
10. Quite el tornillo que fija el ensamblaje del soporte izquierdo de la pantalla.



11. Quite los tornillos que fijan el soporte izquierdo de la pantalla.



12. Quite el tornillo que fija el ensamblaje del soporte derecho de la pantalla.

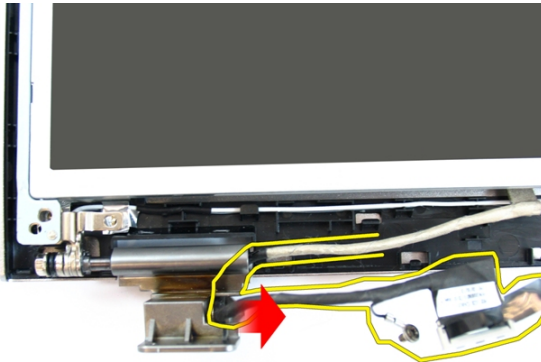


13. Quite los tornillos que fijan el soporte derecho de la pantalla.

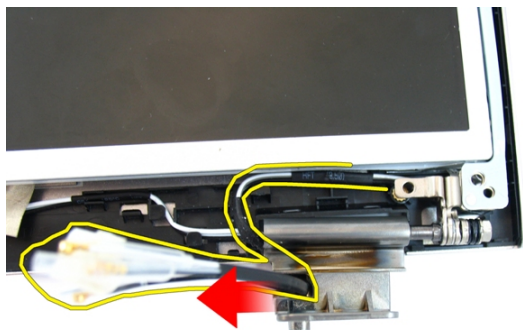




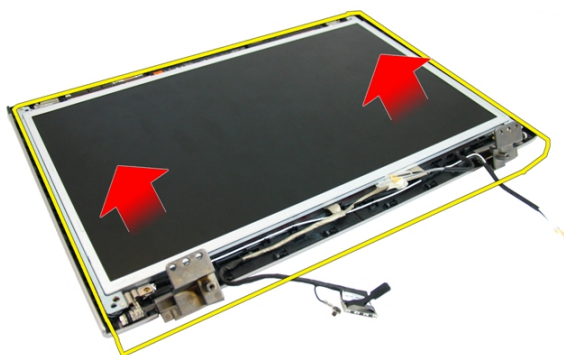
14. Suelte el cable de la pantalla del canal.



15. Suelte la antena de la red de área local inalámbrica (WLAN) del canal.



16. Levante y extraiga el módulo del panel de la pantalla de la cubierta de la pantalla.



## Instalación del panel de la pantalla

1. Instale los cables de antena de la red de área local inalámbrica (WLAN).
2. Instale los tornillos que sujetan los soportes derecho e izquierdo de la pantalla.
3. Instale la *cámara de la pantalla*.
4. Instale el *embellecedor de la pantalla*.
5. Instale el *ensamblaje de la pantalla*.
6. Instale el *reposamanos*.
7. Instale la *unidad óptica*.

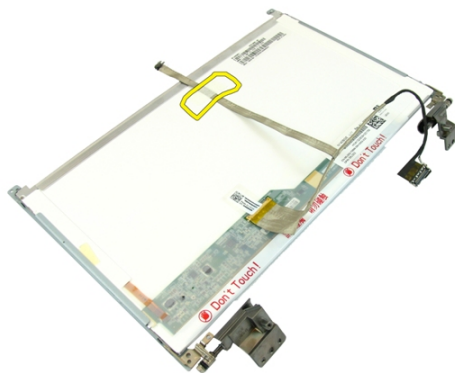
8. Instale la *puerta de la memoria*.
9. Instale el *teclado*.
10. Coloque la *batería*.
11. Siga los procedimientos que se describen en *Después de manipular el interior del equipo*.



# Cable de la pantalla

## Extracción del cable de la pantalla

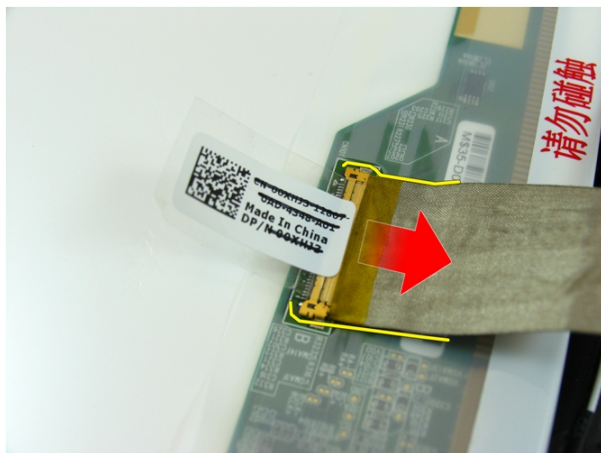
1. Siga los procedimientos que se describen en *Antes de manipular el equipo*.
2. Extraiga la *batería*.
3. Extraiga el *teclado*.
4. Extraiga la *puerta de la memoria*.
5. Extraiga la *unidad óptica*.
6. Extraiga el *reposamanos*.
7. Extraiga el *ensamblaje de la pantalla*.
8. Extraiga el *embellecedor de la pantalla*.
9. Extraiga la *cámara de la pantalla*.
10. Extraiga el *panel de la pantalla*.
11. Quite la cinta que fija el cable de la pantalla.



12. Quite la cinta del cable de la pantalla.



13. Desconecte el cable de la pantalla del panel de la pantalla.



## Instalación del cable de la pantalla

1. Conecte el cable de la pantalla al panel de la pantalla.
2. Pegue el adhesivo que sujeta el cable de la pantalla.
3. Instale el *panel de la pantalla*.
4. Instale la *cámara de la pantalla*.
5. Instale el *embellecedor de la pantalla*.
6. Instale el *ensamblaje de la pantalla*.
7. Instale el *reposamanos*.

8. Instale la *unidad óptica*.
9. Instale la *puerta de la memoria*.
10. Instale el *teclado*.
11. Coloque la *batería*.
12. Siga los procedimientos que se describen en *Después de manipular el interior del equipo*.





# Soportes y bisagras de la pantalla

## Extracción de los soportes y bisagras de la pantalla

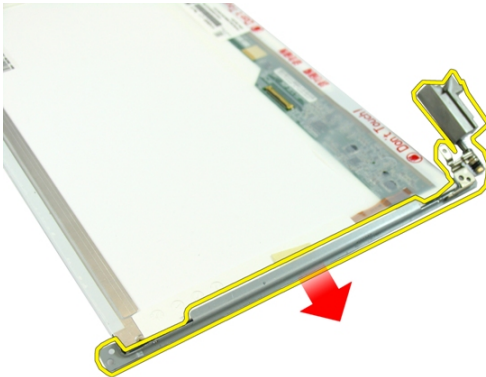
1. Siga los procedimientos que se describen en *Antes de manipular el equipo*.
2. Extraiga la *batería*.
3. Extraiga el *teclado*.
4. Extraiga la *puerta de la memoria*.
5. Extraiga la *unidad óptica*.
6. Extraiga el *reposamanos*.
7. Extraiga el *ensamblaje de la pantalla*.
8. Extraiga el *embellecedor de la pantalla*.
9. Extraiga la *cámara de la pantalla*.
10. Extraiga el *panel de la pantalla*.
11. Quite los tornillos que fijan el soporte izquierdo de la pantalla.



12. Extraiga el soporte izquierdo de la pantalla.



**13.** Quite los tornillos que fijan el soporte derecho de la pantalla.



**14.** Extraiga el soporte derecho de la pantalla.



## Instalación de los soportes y bisagras de la pantalla

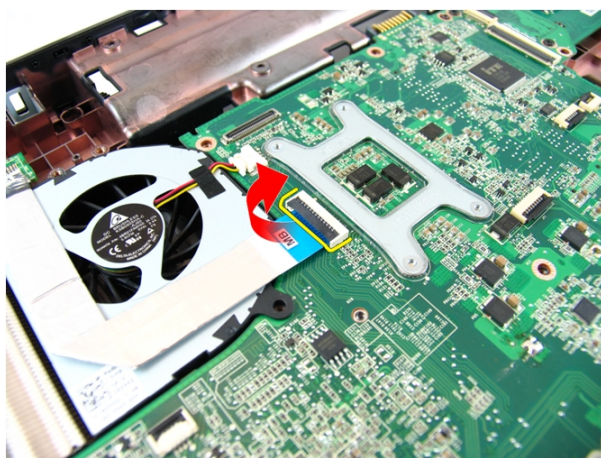
1. Instale los tornillos que sujetan los soportes derecho e izquierdo de la pantalla.
2. Instale el *panel de la pantalla*.
3. Instale la *cámara de la pantalla*.
4. Instale el *embellecedor de la pantalla*.
5. Instale el *ensamblaje de la pantalla*.
6. Instale el *reposamanos*.
7. Instale la *unidad óptica*.
8. Instale la *puerta de la memoria*.
9. Instale el *teclado*.
10. Coloque la *batería*.
11. Siga los procedimientos que se describen en *Después de manipular el interior del equipo*.



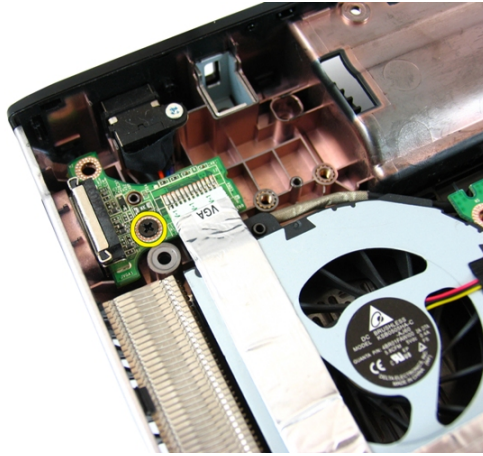
# Placa de VGA

## Extracción de la placa de VGA

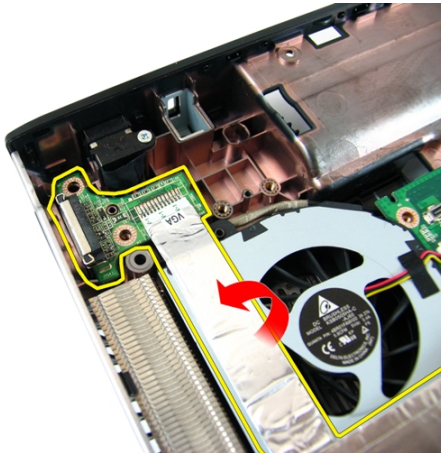
1. Siga los procedimientos que se describen en *Antes de manipular el equipo*.
2. Extraiga la *batería*.
3. Extraiga el *teclado*.
4. Extraiga la *puerta de la memoria*.
5. Extraiga la *unidad óptica*.
6. Extraiga el *reposamanos*.
7. Extraiga la *cubierta con bisagras*.
8. Extraiga el *ensamblaje de la pantalla*.
9. Suelte el pasador de la placa base y, a continuación, desconecte el cable de VGA.



10. Extraiga el tornillo que fija la placa de VGA.



11. Extraiga la placa de VGA del chasis.



## Instalación de la placa de VGA

1. Instale la placa de VGA.
2. Coloque el tornillo que fija la placa de VGA.
3. Conecte el cable de VGA.
4. Instale el *ensamblaje de la pantalla*.
5. Instale la *cubierta con bisagras*.
6. Instale el *reposamanos*.
7. Instale la *unidad óptica*.

8. Instale la *puerta de la memoria*.
9. Instale el *teclado*.
10. Coloque la *batería*.
11. Siga los procedimientos que se describen en *Después de manipular el interior del equipo*.

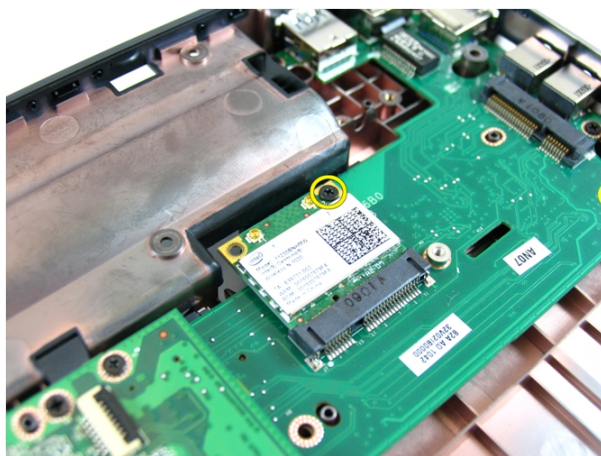




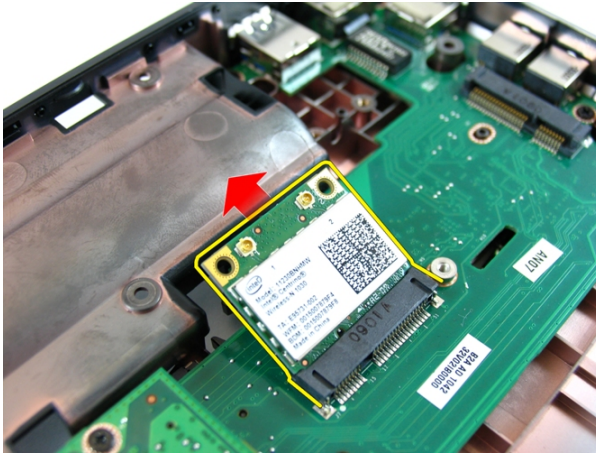
# Tarjeta de red de área local inalámbrica (WLAN)

## Extracción de la tarjeta de red de área local inalámbrica (WLAN)

1. Siga los procedimientos que se describen en *Antes de manipular el equipo*.
2. Extraiga la *batería*.
3. Extraiga el *teclado*.
4. Extraiga la *puerta de la memoria*.
5. Extraiga la *unidad óptica*.
6. Extraiga el *reposamanos*.
7. Quite el tornillo que sujeta la tarjeta WLAN.



8. Tire recto de la tarjeta WLAN para sacarla de su zócalo.



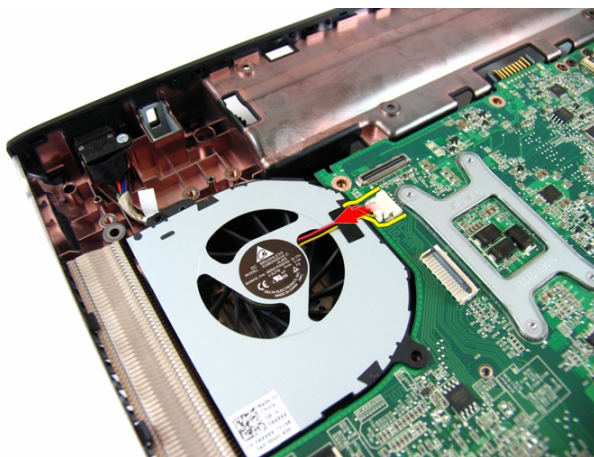
## Instalación de la tarjeta de red de área local inalámbrica (WLAN)

1. Coloque la tarjeta WLAN en su ranura.
2. Apriete el tornillo que fija la tarjeta WLAN.
3. Conecte las antenas de acuerdo con el código de color de la tarjeta WLAN.
4. Instale el *reposamanos*.
5. Instale la *unidad óptica*.
6. Instale la *puerta de la memoria*.
7. Instale el *teclado*.
8. Coloque la *batería*.
9. Siga los procedimientos que se describen en *Después de manipular el interior del equipo*.

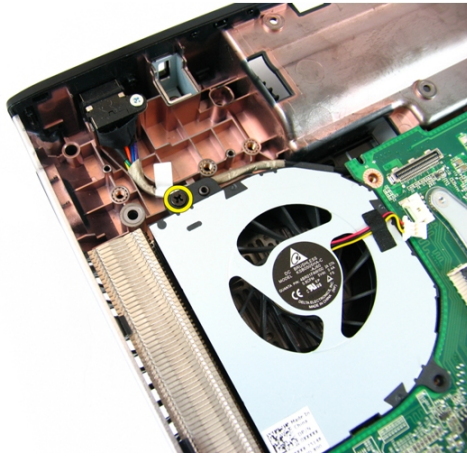
# Ventilador del sistema

## Extracción del ventilador del sistema

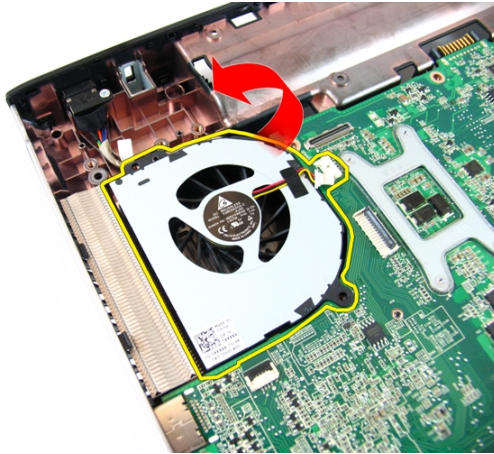
1. Siga los procedimientos que se describen en *Antes de manipular el equipo*.
2. Extraiga la *batería*.
3. Extraiga el *teclado*.
4. Extraiga la *unidad óptica*.
5. Extraiga la *puerta de la memoria*.
6. Extraiga el *reposamanos*.
7. Extraiga el *ensamblaje de la pantalla*.
8. Extraiga la *cubierta con bisagras*.
9. Extraiga la *placa de VGA*.
10. Desconecte el cable del ventilador del sistema de la placa base.



11. Quite el tornillo que sujeta el ventilador del sistema.



12. Retire el ventilador del sistema del módulo de la base.



## Instalación del ventilador del sistema

1. Coloque el tornillo que sujeta el ventilador del sistema.
2. Conecte el cable del ventilador del sistema a la placa base.
3. Instale la *placa de VGA*.
4. Instale la *cubierta con bisagras*.
5. Instale el *ensamblaje de la pantalla*.
6. Instale el *reposamanos*.
7. Instale la *puerta de la memoria*.

8. Instale la *unidad óptica*.
9. Instale el *teclado*.
10. Coloque la *batería*.
11. Siga los procedimientos que se describen en *Después de manipular el interior del equipo*.



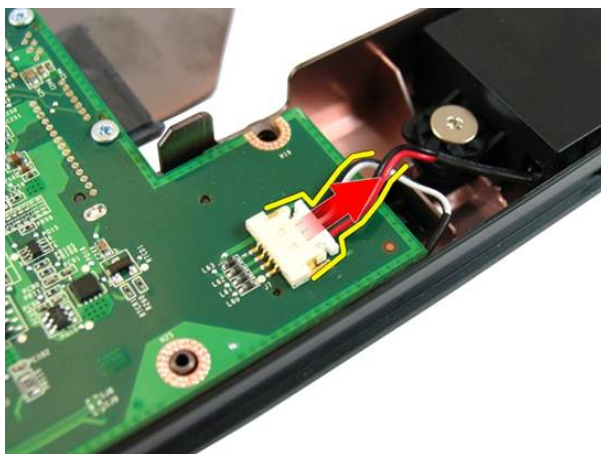
# Placa base

## Extracción de la placa base

1. Siga los procedimientos que se describen en *Antes de manipular el equipo*.
2. Extraiga la *batería*.
3. Extraiga la *tarjeta ExpressCard*.
4. Extraiga el *teclado*.
5. Extraiga la *puerta de la memoria*.
6. Extraiga la *unidad óptica*.
7. Extraiga el *reposamanos*.
8. Extraiga la *cubierta con bisagras*.
9. Extraiga el *ensamblaje de la pantalla*.
10. Extraiga la *tarjeta WLAN*.
11. Extraiga la *placa de VGA*.
12. Extraiga el *ventilador del sistema*.
13. Desconecte el conector del cable de entrada de CC de la placa base.



14. Desconecte el cable del altavoz de la placa base.

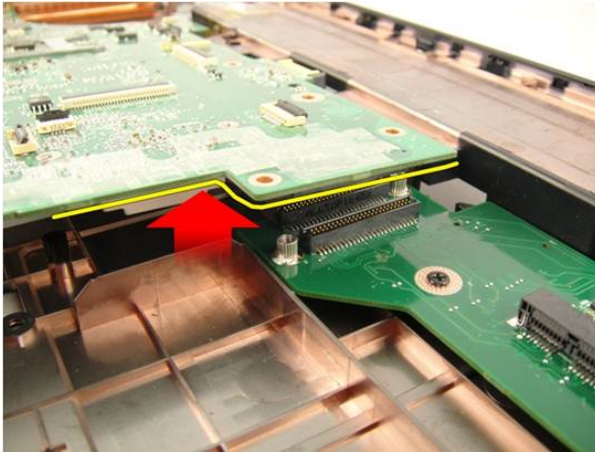


15. Quite los tornillos que fijan la placa base.



16. Desconecte la placa base del panel de entrada/salida.





17. Levante y saque la placa base del chasis.



## Instalación de la placa base

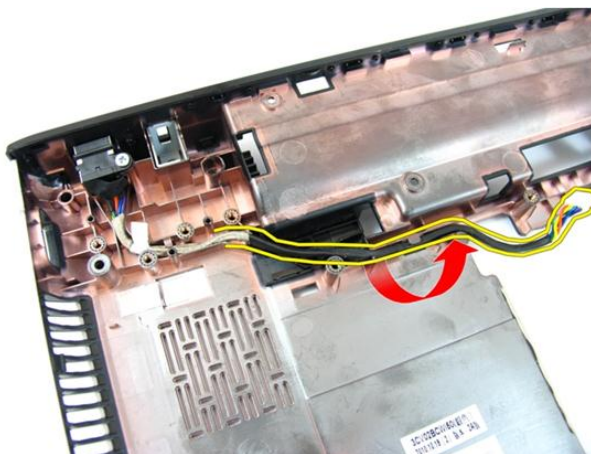
1. Conecte la placa base al panel de entrada/salida.
2. Apriete los tornillos que fijan la placa base.
3. Instale el *ventilador del sistema*.
4. Instale la *placa de VGA*.
5. Instale la *minitarjeta WLAN*.
6. Instale el *ensamblaje de la pantalla*.
7. Instale la *cubierta con bisagras*.

8. Instale el *reposamanos*.
9. Instale la *unidad óptica*.
10. Instale la *puerta de la memoria*.
11. Instale el *teclado*.
12. Instale la *tarjeta protectora*.
13. Coloque la *batería*.
14. Siga los procedimientos que se describen en *Después de manipular el interior del equipo*.

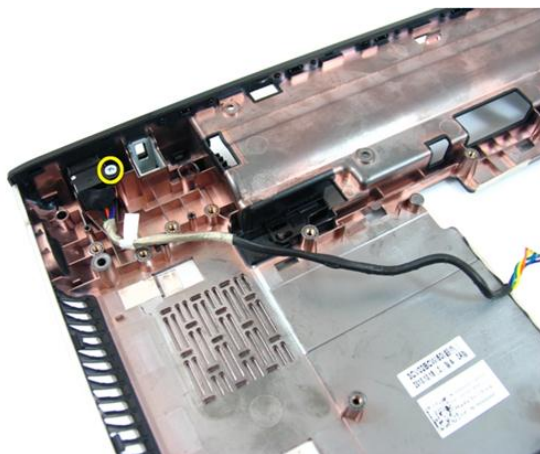
# Conector de entrada de CC

## Extracción del puerto de entrada de CC

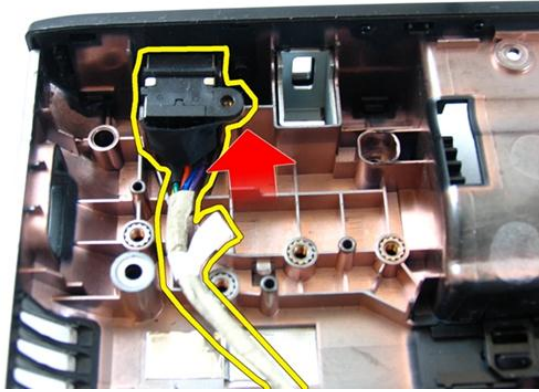
1. Siga los procedimientos que se describen en *Antes de manipular el equipo*.
2. Extraiga la *batería*.
3. Extraiga la *tarjeta protectora*.
4. Extraiga el *teclado*.
5. Extraiga la *puerta de la memoria*.
6. Extraiga la *unidad óptica*.
7. Extraiga el *reposamanos*.
8. Extraiga la *cubierta con bisagras*.
9. Extraiga el *ensamblaje de la pantalla*.
10. Extraiga la *minitarjeta WLAN*.
11. Extraiga la *placa de VGA*.
12. Extraiga el *ventilador del sistema*.
13. Extraiga la *placa base*.
14. Suelte el cable de la entrada de CC del canal.



**15.** Quite el tornillo que fija el puerto de la entrada de CC.



**16.** Extraiga el puerto de entrada de CC de la base.



## Instalación del puerto de entrada de CC

1. Instale el puerto de entrada de CC, los tornillos y coloque los cables.
2. Coloque la *placa base*.
3. Instale el *ventilador del sistema*.
4. Instale la *placa de VGA*.
5. Instale la *tarjeta WLAN*.
6. Instale el *ensamblaje de la pantalla*.
7. Instale la *cubierta con bisagras*.
8. Instale el *reposamanos*.
9. Instale la *unidad óptica*.
10. Instale la *puerta de la memoria*.
11. Instale el *teclado*.
12. Instale la *tarjeta protectora*.
13. Coloque la *batería*.
14. Siga los procedimientos que se describen en *Después de manipular el interior del equipo*.



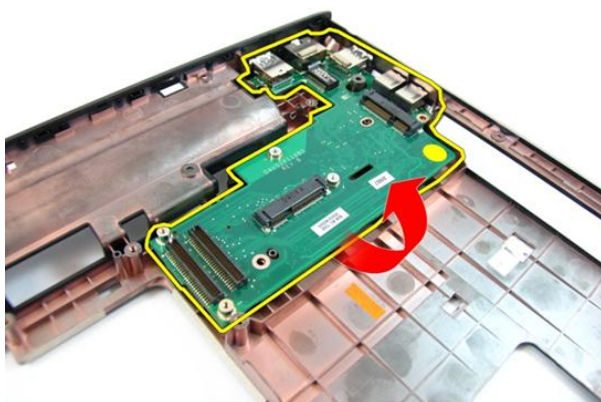
# Panel de entrada/salida

## Extracción del panel de entrada/salida

1. Siga los procedimientos que se describen en *Antes de manipular el equipo*.
2. Extraiga la *batería*.
3. Extraiga la *tarjeta protectora*.
4. Extraiga el *teclado*.
5. Extraiga la *puerta de la memoria*.
6. Extraiga la *unidad óptica*.
7. Extraiga el *reposamanos*.
8. Extraiga la *cubierta con bisagras*.
9. Extraiga el *ensamblaje de la pantalla*.
10. Extraiga la *minitarjeta WLAN*.
11. Extraiga la *placa de VGA*.
12. Extraiga el *ventilador del sistema*.
13. Extraiga la *placa base*.
14. Quite los tornillos que fijan el panel de E/S.



15. Quite el panel de E/S de la base.



## Instalación del panel de entrada/salida

1. Instale el panel de entrada/salida.
2. Coloque el tornillo que fija el panel de E/S.
3. Coloque la *placa base*.
4. Instale el *ventilador del sistema*.
5. Instale la *placa de VGA*.
6. Instale la *minitarjeta WLAN*.
7. Instale el *ensamblaje de la pantalla*.



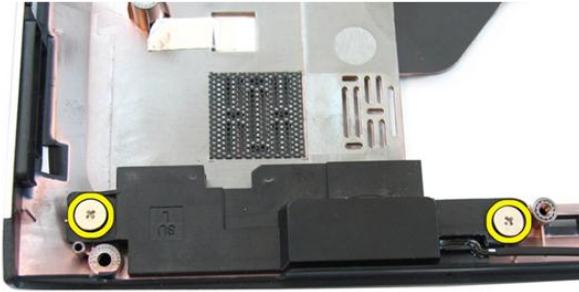
8. Instale la *cubierta con bisagras*.
9. Instale el *reposamanos*.
10. Instale la *unidad óptica*.
11. Instale la *puerta de la memoria*.
12. Instale el *teclado*.
13. Instale la *tarjeta protectora*.
14. Coloque la *batería*.
15. Siga los procedimientos que se describen en *Después de manipular el interior del equipo*.



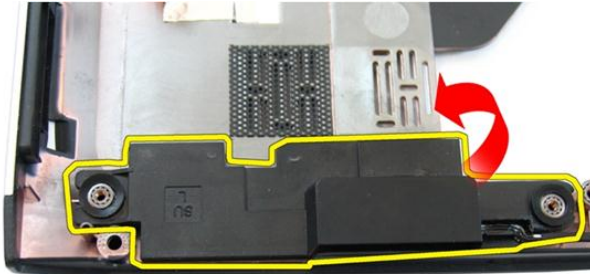
# Altavoz

## Extracción de los altavoces

1. Siga los procedimientos que se describen en *Antes de manipular el equipo*.
2. Extraiga la *batería*.
3. Extraiga la *tarjeta protectora*.
4. Extraiga el *teclado*.
5. Extraiga la *puerta de la memoria*.
6. Extraiga la *unidad óptica*.
7. Extraiga el *reposamanos*.
8. Extraiga la *cubierta con bisagras*.
9. Extraiga el *ensamblaje de la pantalla*.
10. Extraiga la *minitarjeta WLAN*.
11. Extraiga la *placa de VGA*.
12. Extraiga el *ventilador del sistema*.
13. Extraiga la *placa base*.
14. Quite los tornillos que fijan el altavoz izquierdo.



15. Levante el altavoz izquierdo de la base.



16. Quite los tornillos que fijan el altavoz derecho.



17. Levante el altavoz derecho y saque el módulo de los altavoces.



## Instalación de los altavoces

1. Introduzca el altavoz derecho y el izquierdo en su compartimento.
2. Coloque los tornillos que fijan los altavoces.
3. Coloque la *placa base*.
4. Instale el *ventilador del sistema*.
5. Instale la *placa de VGA*.
6. Instale la *minitarjeta WLAN*.
7. Instale el *ensamblaje de la pantalla*.

8. Instale la *cubierta con bisagras*.
9. Instale el *reposamanos*.
10. Instale la *unidad óptica*.
11. Instale la *puerta de la memoria*.
12. Instale el *teclado*.
13. Instale la *tarjeta protectora*.
14. Coloque la *batería*.
15. Siga los procedimientos que se describen en *Después de manipular el interior del equipo*.

# Unidad de disco duro

## Extracción de la unidad de disco duro

1. Siga los procedimientos que se describen en *Antes de manipular el equipo*.
2. Extraiga la *batería*.
3. Extraiga la *tarjeta protectora*.
4. Extraiga el *teclado*.
5. Extraiga la *puerta de la memoria*.
6. Extraiga la *unidad óptica*.
7. Extraiga el *reposamanos*.
8. Extraiga la *cubierta con bisagras*.
9. Extraiga el *ensamblaje de la pantalla*.
10. Extraiga la *minitarjeta WLAN*.
11. Extraiga la *placa de VGA*.
12. Extraiga el *ventilador del sistema*.
13. Extraiga la *placa base*.
14. Quite los tornillos que fijan el soporte de la unidad de disco duro.



15. Deslice el módulo de la unidad de disco duro para soltarlo de la placa base.



16. Extraiga el módulo de la unidad de disco duro de la placa base.





17. Quite los tornillos que fijan el soporte de la unidad de disco duro por un lado.



18. Quite los tornillos que fijan el soporte de la unidad de disco duro por el otro lado.



19. Saque la unidad de disco duro del soporte.



## Instalación de la unidad de disco duro

1. Apriete los tornillos que fijan el soporte de la unidad de disco duro.
2. Deslice el módulo del disco duro en el compartimento de la placa base.
3. Apriete los tornillos que fijan la unidad de disco duro.
4. Coloque la *placa base*.
5. Instale el *ventilador del sistema*.
6. Instale la *placa de VGA*.
7. Instale la *minitarjeta WLAN*.
8. Instale el *ensamblaje de la pantalla*.
9. Instale la *cubierta con bisagras*.
10. Instale el *reposamanos*.

11. Instale la *unidad óptica*.
12. Instale la *puerta de la memoria*.
13. Instale el *teclado*.
14. Instale la *tarjeta protectora*.
15. Coloque la *batería*.
16. Siga los procedimientos que se describen en *Después de manipular el interior del equipo*.



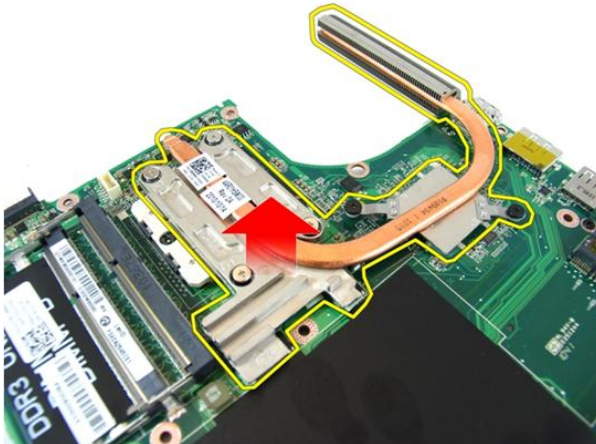
# Disipador de calor

## Extracción del disipador de calor

1. Siga los procedimientos que se describen en *Antes de manipular el equipo*.
2. Extraiga la *batería*.
3. Extraiga la *tarjeta protectora*.
4. Extraiga el *teclado*.
5. Extraiga la *puerta de la memoria*.
6. Extraiga la *unidad óptica*.
7. Extraiga el *reposamanos*.
8. Extraiga la *cubierta con bisagras*.
9. Extraiga el *ensamblaje de la pantalla*.
10. Extraiga la *minitarjeta WLAN*.
11. Extraiga la *placa de VGA*.
12. Extraiga el *ventilador del sistema*.
13. Extraiga la *placa base*.
14. Afloje los tornillos que fijan el disipador de calor en el orden que se muestra en la imagen.



15. Levante el disipador de calor y sáquelo de la placa base.



## Instalación del disipador de calor

1. Coloque los tornillos que fijan el disipador de calor a la placa base.
2. Coloque la *placa base*.
3. Instale el *ventilador del sistema*.
4. Instale la *placa de VGA*.
5. Instale la *minitarjeta WLAN*.
6. Instale el *ensamblaje de la pantalla*.
7. Instale la *cubierta con bisagras*.

8. Instale el *reposamanos*.
9. Instale la *unidad óptica*.
10. Instale la *puerta de la memoria*.
11. Instale el *teclado*.
12. Instale la *tarjeta protectora*.
13. Coloque la *batería*.
14. Siga los procedimientos que se describen en *Después de manipular el interior del equipo*.





# Procesador

## Extracción del procesador

1. Siga los procedimientos que se describen en *Antes de manipular el equipo*.
2. Extraiga la *batería*.
3. Extraiga la *tarjeta protectora*.
4. Extraiga el *teclado*.
5. Extraiga la *puerta de la memoria*.
6. Extraiga la *unidad óptica*.
7. Extraiga el *reposamanos*.
8. Extraiga la *cubierta con bisagras*.
9. Extraiga el *ensamblaje de la pantalla*.
10. Extraiga la *minitarjeta WLAN*.
11. Extraiga la *placa de VGA*.
12. Extraiga el *ventilador del sistema*.
13. Extraiga la *placa base*.
14. Extraiga el *disipador de calor*.
15. Gire el tornillo de leva del procesador en sentido contrario a las agujas del reloj.



16. Levante el procesador verticalmente del zócalo y colóquelo en un embalaje antiestático.



## Instalación del procesador

1. Inserte el procesador en el zócalo del procesador. Asegúrese de que quede asentado de forma correcta.
2. Apriete el tornillo de leva del procesador en el sentido de las agujas del reloj hasta la posición bloqueada.
3. Instale el *disipador de calor*.
4. Coloque la *placa base*.
5. Instale el *ventilador del sistema*.

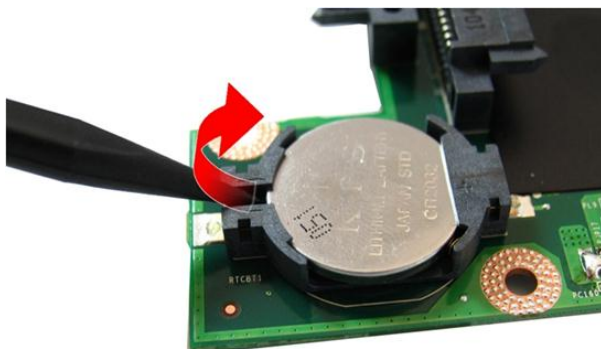
6. Instale la *placa de VGA*.
7. Instale la *minitarjeta WLAN*.
8. Instale el *ensamblaje de la pantalla*.
9. Instale la *cubierta con bisagras*.
10. Instale el *reposamanos*.
11. Instale la *unidad óptica*.
12. Instale la *puerta de la memoria*.
13. Instale el *teclado*.
14. Instale la *tarjeta protectora*.
15. Coloque la *batería*.
16. Siga los procedimientos que se describen en *Después de manipular el interior del equipo*.



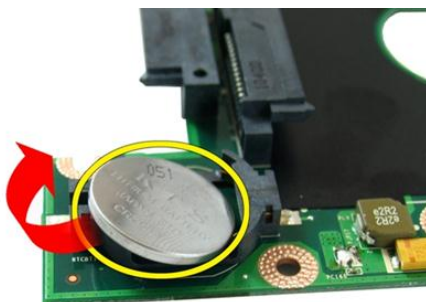
# Batería de tipo botón

## Extracción de la batería de tipo botón

1. Siga los procedimientos que se describen en *Antes de manipular el equipo*.
2. Extraiga la *batería*.
3. Extraiga la *tarjeta protectora*.
4. Extraiga el *teclado*.
5. Extraiga la *puerta de la memoria*.
6. Extraiga la *unidad óptica*.
7. Extraiga el *reposamanos*.
8. Extraiga la *cubierta con bisagras*.
9. Extraiga el *ensamblaje de la pantalla*.
10. Extraiga la *minitarjeta WLAN*.
11. Extraiga la *placa de VGA*.
12. Extraiga el *ventilador del sistema*.
13. Extraiga la *placa base*.
14. Utilice un extractor de baterías de tipo botón para soltar la batería.



15. Extraiga la batería de tipo botón del zócalo.



## Instalación de la batería de tipo botón

1. Coloque la batería de tipo botón en el compartimento.
2. Coloque la *placa base*.
3. Instale el *ventilador del sistema*.
4. Instale la *placa de VGA*.
5. Instale la *minitarjeta WLAN*.
6. Instale el *ensamblaje de la pantalla*.
7. Instale la *cubierta con bisagras*.

8. Instale el *reposamanos*.
9. Instale la *unidad óptica*.
10. Instale la *puerta de la memoria*.
11. Instale el *teclado*.
12. Instale la *tarjeta protectora*.
13. Coloque la *batería*.
14. Siga los procedimientos que se describen en *Después de manipular el interior del equipo*.





# Programa de configuración del sistema

## Aspectos generales del programa de configuración del sistema

La configuración del sistema le permite:

- cambiar la información de configuración del sistema después de agregar, cambiar o quitar hardware de la computadora.
- establecer o cambiar una opción seleccionable por el usuario, como la contraseña de usuario.
- leer la cantidad de memoria actual o establecer el tipo de unidad de disco duro instalada.


Antes de utilizar el programa de configuración del sistema, se recomienda anotar la información de las pantallas de configuración del sistema para poder utilizarla posteriormente.



**PRECAUCIÓN:** A menos que sea un usuario experto, no cambie la configuración de este programa. Algunos cambios pueden provocar que el equipo no funcione correctamente.

## Accesar al programa de configuración del sistema

1. Encienda (o reinicie) el equipo.
2. Cuando se muestre el logotipo azul de DELL, espere a que aparezca la solicitud de F2.
3. Cuando aparezca la indicación de F2, pulse <F2> inmediatamente.

 **NOTA:** La solicitud de F2 indica que el teclado se ha inicializado. Este mensaje puede aparecer muy rápido, por lo que tiene que estar bien atento, y presionar <F2>. Si pulsa <F2> antes de que se le solicite, esta pulsación de tecla no tendrá ningún efecto.

4. Si espera demasiado y aparece el logotipo del sistema operativo, siga esperando hasta que vea el escritorio de Microsoft Windows. Después apague el equipo y vuelva a intentarlo.

## Pantallas del programa de configuración del sistema

**Menu** (Menú): aparece en la parte superior de la ventana del programa configuración del sistema. Este campo ofrece un menú para acceder a las opciones del programa de configuración del sistema. Pulse las teclas < flecha izquierda > y < flecha derecha > para navegar. Cuando se enciende la opción **Menu** (Menú), la **Options List** (Lista de opciones) enumera las opciones que definen el hardware instalado en su equipo.

**Options List** (Lista de opciones): aparece al lado izquierdo de la ventana de Configuración del sistema. Este campo enumera las funciones que definen la configuración del equipo, como el hardware instalado y las funciones de conservación de la energía y de seguridad. Desplácese en la lista con las teclas de la flecha hacia arriba y hacia abajo. Cuando se enciende una opción, el **Options Field** (Campo de opciones) muestra los ajustes actuales y disponibles de la opción.

**Options Field** (Campo de opciones): aparece al lado derecho de la **Options List** (Lista de opciones) y contiene información sobre cada opción enumerada en la **Options List** (Lista de opciones). En este campo podrás ver información sobre su equipo y realizar cambios a los ajustes actuales. Presione < Enter > para realizar cambios a los ajustes actuales. Presione < ESC > para regresar a la **Options List** (Lista de opciones).

**Help** (Ayuda): aparece en la parte derecha de la ventana del programa de configuración del sistema y contiene la ayuda sobre la opción seleccionada en **Options List** (Lista de opciones).



**NOTA:** No todos los parámetros de configuración del **Options Field** (Campo de opciones) se pueden modificar.

**Key Functions** (Funciones de tecla): aparece debajo del **Options Field** (Campo de opciones) y enumera las teclas y sus funciones dentro del campo de configuración del sistema activo.

Utilice las siguientes teclas para navegar en las pantallas de la configuración del sistema:

<b>Pulsación de tecla</b>	<b>Acción</b>
<F2>	Muestra la información del elemento seleccionado en el programa de configuración del sistema.
<Esc>	Sale de la vista actual o cambia la vista actual a la página <b>Exit</b> (Salir) en el programa de configuración del sistema.
< Flecha hacia arriba > o < Flecha hacia abajo >	Selecciona un elemento para mostrar
< Flecha hacia arriba > o < Flecha hacia abajo >	Selecciona un menú para mostrar.
- o +	Cambia el valor actual de un elemento.
<Enter>	Selecciona el submenú o ejecuta un comando.
< F9 >	Carga los valores predeterminados de configuración.
<F10>	Guarda la configuración actual y sale del programa configuración del sistema.

## Opciones del programa de configuración del sistema

### Principal

#### Información del sistema

System Date (Fecha de sistema)

Muestra el número de modelo del equipo.

Establece la fecha en el calendario interno del equipo.

System Time (Hora de sistema)	Establece la hora en el reloj interno del equipo.
BIOS Version (Versión del BIOS)	Muestra la versión del BIOS.
Product Name (Nombre de producto)	Muestra el nombre y el número del modelo del producto.
Service Tag (Etiqueta de servicio)	Muestra la etiqueta de servicio del ordenador.
Asset Tag (Etiqueta de propiedad)	Muestra la etiqueta de propiedad del equipo cuando ésta se incluye.

### **Processor Information (Información del procesador)**

CPU Type (Tipo de CPU)	Muestra el tipo de procesador.
CPU Speed (Velocidad de CPU)	Muestra la velocidad del procesador.
CPU ID (ID de CPU)	Muestra la Id. del procesador.
L1 Cache size (Tamaño del caché L1)	Muestra el tamaño de la memoria caché L1 del procesador.
L2 Cache size (Tamaño del caché L2)	Muestra el tamaño de la memoria caché L2 del procesador.
L3 Cache size (Tamaño del caché L3)	Muestra el tamaño de la memoria caché L3 del procesador.

### **Memory Information (Información de memoria)**

Extended Memory (Memoria extendida)	Muestra la cantidad de memoria instalada en el equipo.
System Memory (Memoria del sistema)	Muestra la memoria integrada en el equipo.
Memory Speed (Velocidad de la memoria)	Muestra la velocidad de la memoria.

### **Device Information (Información del dispositivo)**

Fixed HDD (HDD Fija)	Muestra el número de modelo y la capacidad de la unidad de disco duro.
SATA ODD (ODD de SATA)	Muestra el número de modelo y la capacidad de la unidad óptica.
eSATA Device (Dispositivo eSATA)	Muestra información del dispositivo eSATA instalado.
AC Adapter Type (Tipo de adaptador de CA)	Muestra el tipo de adaptador de CA.

## Advanced (Información avanzada)

Intel SpeedStep	Activa o desactiva la función Intel SpeedStep,	Valor predeterminado: activado.
Virtualization (Virtualización)	Activa o desactiva la función Intel Virtualization..	Valor predeterminado: activado.
Integrated NIC (NIC integrada)	Activa o desactiva la fuente de alimentación de la tarjeta de red integrada.	Valor predeterminado: activado.
USB Emulation (Emulación de USB)	Activa o desactiva la función de emulación de USB.	Valor predeterminado: activado.
USB Powershare	Permite al equipo cargar dispositivos externos que usan la batería del sistema almacenada a través del puerto USB PowerShare, incluso cuando el equipo está apagado.	Valor predeterminado: activado.
USB Wake Support (Soporte para activación USB)	Permite a los dispositivos USB despertar el equipo del estado de espera. Esta función está activada únicamente si el adaptador de CA está conectado.	Valor predeterminado: desactivado
SATA Operation (Funcionamiento SATA)	Cambia el modo de la controladora SATA para ATA o AHCI.	Valor predeterminado: AHCI
Adapter Warnings (Avisos de adaptador)	Activa o desactiva los avisos del adaptador.	Valor predeterminado: activado.
Function Key Behavior (Comportamiento de las teclas de función)	Especifica el comportamiento de la tecla de función <Fn> .	Valor predeterminado: Tecla de función primero
Charger Behavior (Comportamiento del cargador)	Especifica si se cargará la batería del equipo cuando se conecte a una fuente de alimentación CA.	Valor predeterminado: activado.

Miscellaneous Devices  
(Dispositivos varios)

Estos campos le permiten activar o desactivar las diferentes unidades del panel:

## Security (Seguridad)

Set Service Tag (Establecer etiqueta de servicio)

Este campo muestra la etiqueta de servicio del sistema. Si no hay una etiqueta de servicio, este campo puede usarse para introducirla.

Set Supervisor Password (Establecer contraseña de supervisor)

Permite definir, cambiar o eliminar la contraseña de administrador

Set HDD Password (Establecer contraseña de HDD)

Permite establecer una contraseña en la unidad de disco duro interno (HDD) del equipo.

Password Bypass (Omisión de contraseña)

Permite omitir la contraseña de sistema y las solicitudes de contraseña de disco duro durante el reinicio del sistema o la reanudación desde el estado de hibernación.

Computrace

Activa la función de Computrace en el equipo.

## Inicio

Boot Priority Order (Orden de prioridad de inicio)

Especifica el orden en que los diferentes dispositivos del sistema se inician.

Hard Disk Drives (Unidades de disco duro)

Especifica la unidad de disco duro a través de la que se inicia el equipo.

USB Storage Device (Dispositivo de almacenamiento USB)

Especifica el dispositivo de almacenamiento USB a través del que se inicia el equipo.

CD/DVD ROM Drives (Unidades CD/DVD ROM)

Especifica el CD/DVD a través del que se inicia el equipo.

eSATA

Especifica el dispositivo eSATA con el que el equipo puede iniciarse.

Red

Especifica el dispositivo de red con el que el equipo puede iniciarse.

## **Salir**





Esta sección le permite grabar, descartar y cargar los valores predeterminados antes de salir del programa de configuración de sistema.





# Diagnósticos

## Indicadores luminosos de estado del dispositivo

-  Se ilumina al encender el equipo y parpadea cuando éste se encuentra en un modo de administración de la energía.
-  Se ilumina cuando el equipo lee o escribe datos.
-  Se ilumina o parpadea para indicar un cambio en el estado de carga de la batería.
-  Se enciende cuando la conexión de red inalámbrica está activada.

## Indicadores luminosos de estado de la batería

Si el equipo está conectado a una toma de corriente eléctrica, el indicador de la batería funciona de la siguiente manera:


- **Luz ámbar y luz blanca parpadeando alternativamente:** se ha conectado al portátil un adaptador de CA no compatible o no autenticado y que no es de Dell CA.
- **Luz ámbar parpadeando alternativamente con luz blanca fija:** error temporal de la batería con presencia del adaptador de CA.
- **Luz ámbar parpadeando constantemente:** error grave de la batería con presencia del adaptador de CA.
- **Luz apagada:** batería en modo de carga completa con presencia del adaptador de CA.
- **Luz blanca encendida:** batería en modo de carga con presencia del adaptador de CA.

## Códigos de sonidos de diagnóstico

La siguiente tabla muestra los códigos de sonido posibles que la computadora emite cuando no puede completar una auto evaluación de encendido.

<b>Sonido</b>	<b>Posible causa</b>	<b>Pasos para la solución de problemas</b>
1	Suma de comprobación de ROM del BIOS en progreso de fallo.	Error de la placa base, corrupción del BIOS o error de ROM
2	No se ha detectado la RAM	No se ha detectado la memoria
3	<ul style="list-style-type: none"> <li>• Error del conjunto de chips (conjunto de chips puente norte y sur, DMA/IMR/Error de temporizador)</li> <li>• Error de la prueba del reloj de hora</li> <li>• Error Gate A20</li> <li>• Error en el chip de súper E/S</li> <li>• Error de la prueba de la controladora del teclado</li> </ul>	Se ha producido un error en la placa base.
4	Error de lectura/escritura de la RAM.	Se ha producido un error de memoria
5	Error en la alimentación del reloj de hora real	Error en la batería CMOS
6	Error de la prueba del BIOS de vídeo	Error de la tarjeta de vídeo
7	Error del procesador	Error del procesador
8	Pantalla	Error de pantalla

# Especificaciones

 **NOTA:** Las ofertas pueden variar según la región. Las especificaciones siguientes son únicamente las que deben incluirse por ley con el envío del equipo. Para obtener más información sobre la configuración del equipo, haga clic en **Inicio** → **Ayuda y soporte técnico** y seleccione la opción para ver información sobre el equipo.

---

## Información del sistema

---

Conjunto de chips:

Vostro 3350/3450/3550/3750

Intel HM67

Vostro 3555

AMD A70M

Procesador:

Vostro 3350/3450/3550/3750

- Intel Core serie i3/i5
- Intel Core i7 (Quad-core para Vostro 3750 solamente)

Vostro 3555

- AMD Dual Core
- AMD Quad Core

---

## Memoria

---

Conector de memoria

Dos ranuras SODIMM

Capacidad de la memoria

1 GB, 2 GB y 4 GB

Tipo de memoria


DDR3 SDRAM con 1333 MHz

Memoria mínima

2 GB

Memoria máxima

8 GB

 **NOTA:** Solo los sistemas operativos de 64 bits pueden detectar capacidades de memoria superiores a 4 GB.

---

## Vídeo

---

Tipo de vídeo	<ul style="list-style-type: none"><li>• Integrado en la placa base</li><li>• tarjeta de vídeo discreto</li></ul>
Controlador de vídeo y memoria	
UMA:	
Vostro 3350/3450/3550/3750	Acelerador de medios gráficos HD de Intel
Vostro 3555	Serie AMD Radeon HD: hasta 256 MB/512 MB de memoria compartida
Discreto:	
Vostro 3350	AMD Radeon HD6490 GDDR5 - 512 MB
Vostro 3450/3550	AMD Radeon HD6630 - 1 GB VRAM
Vostro 3750	NVIDIA GeForce GT 525M - 1 GB

---

## Comunicaciones

---

Adaptador de red	LAN Ethernet 10/100/1000 Mbps
Inalámbrico	Red de área local inalámbrica interna (WLAN) y red de área extensa inalámbrica (WWAN)

---

## Puertos y conectores

---

Audio	un conector de micrófono y uno para auriculares/altavoces externos
Vídeo	
Vostro 3350/3450/3550/3555/3750	un conector HDMI de 19 pines y uno VGA de 15 pines
Adaptador de red	Un conector RJ-45
USB	
Vostro 3350	dos conectores compatibles con USB 3.0 y uno compatible con eSATA/USB 2.0
Vostro 3450	dos conectores compatibles con USB 3.0, uno compatible con USB 2.0 y uno compatible con eSATA/USB 2.0

---

## Puertos y conectores

---

Vostro 3550	dos conectores compatibles con USB 3.0, uno compatible con USB 2.0 y uno compatible con eSATA/USB 2.0
Vostro 3555	tres conectores compatibles con USB 3.0 y uno compatible con eSATA/USB 2.0
Vostro 3750	dos conectores compatibles con USB 3.0, uno compatible con USB 2.0 y uno compatible con eSATA/USB 2.0
Lector de tarjetas de memoria	Lector de tarjetas de memoria 8 en 1
Lector de dactilares	Uno

---

## Teclado

---

### Número de teclas

Vostro 3350/3450/3550/3555	Estados Unidos: 86 teclas, Reino Unido: 87 teclas, Brasil: 87 teclas y Japón: 90 teclas
Vostro 3750	Estados Unidos: 101 teclas, Reino Unido: 102 teclas, Brasil: 104 teclas y Japón: 105 teclas
Diseño	QWERTY/AZERTY/Kanji

---

## Ratón táctil

---

### Área activa:

#### Vostro 3350/3450/3550/3555

Eje X	80 mm
Eje Y	40,70 mm

#### Vostro 3750

Eje X	95 mm
Eje Y	52 mm

---

## Pantalla

---

### Vostro 3350

Tipo	Pantalla de diodo emisor de luz blanca (WLED)
Tamaño	Alta definición (HD) de 13,3 pulgadas

---

**Pantalla**

---

Área activa (X/Y)	293,42 mm x 164,97 mm
Dimensiones:	
Altura	189 mm (7,44 pulg.)
Anchura	314 mm (12,36 pulg.)
Diagonal	337,82 mm (13,30 pulg.)
Resolución máxima	1366 x 768 píxeles con una escala de colores de 263 K
Brillo máximo	200 nits
Ángulo de funcionamiento	De 0° (cerrada) a 135°
Frecuencia de actualización	60 Hz
Ángulos mínimos de visión:	
Horizontal	+/- 40°
Vertical	+10°/-30°
Separación entre píxeles	0,2148 mm

**Vostro 3450**

Tipo	Pantalla WLED
Tamaño	14,0 pulg. HD
Área activa (X/Y)	309,40 mm x 173,95 mm
Dimensiones:	
Altura	192,50 mm (7,58 pulg.)
Anchura	324 mm (12,76 pulg.)
Diagonal	355,60 mm (14 pulg.)
Resolución máxima	1366 x 768 píxeles con una escala de colores de 263 K
Brillo máximo	200 nits
Ángulo de funcionamiento	De 0° (cerrada) a 135°
Frecuencia de actualización	60 Hz
Ángulos mínimos de visión:	
Horizontal	+/- 40°
Vertical	+10°/-30°

---

## Pantalla

---

Separación entre píxeles 0,2265 mm

### Vostro 3550/3555

Tipo Pantalla WLED

Tamaño 15,6 pulg. HD

Área activa (X/Y) 344,23 mm x 193,54 mm

#### Dimensiones:

Altura 210 mm (8,26 pulg.)

Anchura 360 mm (14,17 pulg.)

Diagonal 396,24 mm (15,60 pulg.)

Resolución máxima 1366 x 768 píxeles con una escala de colores de 262 K

Brillo máximo 220 nits

Ángulo de funcionamiento De 0° (cerrada) a 135°

Frecuencia de actualización 60 Hz

#### Ángulos mínimos de visión:

Horizontal +/- 60°

Vertical +/- 50°

Separación entre píxeles 0,252 mm

### Vostro 3750

Tipo Pantalla WLED

Tamaño 17,3 pulg. HD

Área activa (X/Y) 382,08 mm x 214,92 mm

#### Dimensiones:

Altura 398,60 mm

Anchura 233,30 mm

Diagonal 439,42 mm

Resolución máxima 1600 x 900 píxeles con una escala de colores de 262 K

Brillo máximo 200 nits

Ángulo de funcionamiento De 0° (cerrada) a 135°

---

## Pantalla

---

Frecuencia de actualización 60 Hz

Ángulos mínimos de visión:

Horizontal +/- 40°

Vertical +10°/-30°

Separación entre píxeles 0,238 mm

---

## Batería

---

Vostro 3350

Tipo

- Ión de litio "inteligente" de 4 celdas (2,8 Ahr)
- Ión de litio "inteligente" de 8 celdas (2,8 Ahr)

Dimensiones:

Profundidad

4 celdas — 43,45 mm (1,71 pulg.)

8 celdas — 43,45 mm (1,71 pulg.)

Altura

4 celdas: 19,10 mm (0,75 pulg.)

8 celdas: 42,36 mm (1,67 pulg.)

Anchura

4 celdas: 199,10 mm (7,84 pulg.)

8 celdas: 270 mm (10,63 pulg.)

Peso

4 celdas: 230 g (0,51 lb)

8 celdas: 446 g (0,98 lb)

Tensión

14,8 VCC

Vostro 3450/3550/3555

Tipo

- Ión de litio "inteligente" de 6 celdas (2,2 Ahr)
- Ión de litio "inteligente" de 9 celdas (2,8 Ahr)

Dimensiones:



---

**Batería**

---

Profundidad	6/9 celdas: 57,80 mm (2,27 pulg.)
Altura	6 celdas: 20,80 mm (0,81 pulg.) 9 celdas: 40,15 mm (1,58 pulg.)
Anchura	6/9 celdas: 255,60 mm (10,06 pulg.)
Peso	6 celdas: 340 g (0,75 lb) 9 celdas: 504,50 g (1,11 lb)
Tensión	11,1 VCC
Vostro 3750	
Tipo	<ul style="list-style-type: none"><li>• Ión de litio "inteligente" de 6 celdas (2,6 Ahr)</li><li>• Ión de litio "inteligente" de 9 celdas (2,8 Ahr)</li></ul>
Dimensiones:	
Profundidad	6 celdas — 57,80 mm (2,27 pulg.) 9 celdas — 57,80 mm (2,27 pulg.)
Altura	6 celdas: 20,80 mm (0,82 pulg.) 9 celdas: 40,15 mm (1,58 pulg.)
Anchura	6/9 celdas: 255,60 mm (10,06 pulg.)
Peso	6 celdas: 340 g (0,75 lb) 9 celdas: 504,50 g (1,11 lb)
Tensión	11,1 VCC

---

## Batería

---

### Intervalo de temperatura:

En funcionamiento De 0 °C a 35 °C (de 32 °F a 95 °F)

Sin funcionamiento De -40 °C a 65 °C (de -40 °F a 149 °F)

Batería de tipo botón Ión de litio CR2032 de 3 V

---

## Adaptador de CA

---

Tensión de entrada De 100 VCA a 240 VCA

Intensidad de entrada (máxima) 1,5 A / 1,6 A / 1,7 A / 2,3 A / 2,5 A

Frecuencia de entrada De 50 Hz a 60 Hz

Potencia de salida 65 W, 90 W o 130 W



**NOTA:** El adaptador de corriente de 130 W de CA solo está disponible para Vostro 3750.

### Corriente de salida:

65 W

- 4,34 A (máximo en pulso de 4 segundos)
- 3,34 A (continua)

90 W

- 5,62 A (máximo en pulso de 4 segundos)
- 4,62 A (continua)

130 W 6,70 A (continua)

Tensión nominal de salida 19,5 +/-1 VCC

### Dimensiones:

#### 65 W:

Altura 28,30 mm (1,11 pulg.)

Anchura 137,20 mm (5,40 pulg.)

Profundidad 57,80 mm (2,27 pulg.)

#### 90 W:

---

## Adaptador de CA

---

Altura	22,60 mm (0,88 pulg.)
Anchura	147 mm (5,78 pulg.)
Profundidad	70 mm (2,75 pulg.)

### 130 W:

Altura	25,40 mm (1 pulg.)
Anchura	154,70 mm (6,09 pulg.)
Profundidad	76,20 mm (3 pulg.)

### Intervalo de temperatura:

En funcionamiento	De 0 °C a 35 °C (de 32 °F a 95 °F)
Sin funcionamiento	De -40 °C a 65 °C (de -40 °F a 149 °F)

---

## Características físicas

---

### Vostro 3350:

Altura	De 27,30 mm a 29,80 mm (de 1,07 pulg. a 1,17 pulg.)
Anchura	329,20 mm (12,96 pulg.)
Profundidad	228,50 mm (9,00 pulg.)
Peso (mínimo)	2,04 kg (4,50 lb)

### Vostro 3450:

Altura	De 30,60 mm a 33,20 mm (de 1,20 pulg. a 1,31 pulg.)
Anchura	343,00 mm (13,50 pulg.)
Profundidad	245,80 mm (9,68 pulg.)
Peso (mínimo)	2,28 kg (5,02 lb)

### Vostro 3550/3555:

Altura	De 30,40 mm a 34,80 mm. (de 1,20 pulg. a 1,37 pulg.)
Anchura	375,40 mm (14,78 pulg.)
Profundidad	260,2 mm (10,24 pulg.)

---

**Características físicas**

---

Peso (mínimo)	2,47 kg (5,45 lb)
Vostro 3750:	
Altura	de 30,80 mm a 34,80 mm (1,21 pulg. a 1,37 pulg.)
Anchura	418,40 mm (16,47 pulg.)
Profundidad	286,70 mm (11,29 pulg.)
Peso (mínimo)	3 kg (6,62 lb)

---

**Aspectos ambientales**

---

## Temperatura:

En funcionamiento	De 10 °C a 35 °C (de 50 °F a 95 °F)
En almacenamiento	De -40 °C a 65 °C (de -40 °F a 149 °F)

## Humedad relativa (máxima):

En funcionamiento	Del 10% al 90% (sin condensación)
En almacenamiento	Del 5% al 95% (sin condensación)

## Nivel de contaminación atmosférica

G1 o menos, de acuerdo con ISA-S71.04-1985

# Cómo ponerse en contacto con Dell

## Cómo ponerse en contacto con Dell



**NOTA:** Si no dispone de una conexión a Internet activa, puede encontrar información de contacto en la factura de compra, en el albarán o en el catálogo de productos de Dell.

Dell proporciona varias opciones de servicio y asistencia en línea o telefónica. Puesto que la disponibilidad varía en función del país y del producto, es posible que no pueda disponer de algunos servicios en su área. Si desea ponerse en contacto con Dell para tratar cuestiones relacionadas con las ventas, la asistencia técnica o el servicio al cliente:

1. Vaya a **support.dell.com**.
2. Seleccione la categoría de soporte.
3. Si no es usted un cliente de EE.UU., seleccione su código de país en la parte inferior de la página o seleccione **Todos** para ver más posibilidades.
4. Seleccione el enlace de servicio o asistencia apropiado en función de sus necesidades.